



**NEARPORT**

HOTEL

SABIHA GÖKÇEN AIRPORT



**SÜRDÜRÜLEBİLİRLİK  
RAPORLAMASI**

2023 DEĞERLENDİRMESİ

## INDEX

1. Sürdürülebilirlik hakkında	2
2. Nearport Hotel	2
2.1. Tesisimizin tanıtımı ve erişilebilirlik	2
2.1.1. Misyonumuz	2
2.1.2. Vizyonumuz	2
2.2. Nearport Hotel’de sürdürülebilirlik	3
2.2.1. Sürdürülebilirlik ekibi	3
2.2.2. Sürdürülebilirlik politikamız	3
2.2.3. Çevre koruma ve atık yönetimi politikamız	4
2.2.4. Çocuk hakları politikamız	4
2.2.5. Kadın hakları ve cinsiyet eşitliği politikamız	4
2.2.6. Sürdürülebilir satın alma politikamız	4
2.2.7. Enerji verimliliği politikamız	5
2.2.8. Hedeflerimiz	5
3. Nearport Hotel’de 2023 yılında yapılan sürdürülebilirlik çalışmaları	6
3.1. Kaynakların korunması ve kirliliğin azaltılması için sürdürülebilirlik hedefli çalışmalar	6
3.1.1. Elektrik tüketimi yönetimi	7
3.1.2. Doğalgaz tüketimi yönetimi	9
3.1.3. Akaryakıt tüketimi yönetimi	9
3.1.4. Su tüketimi yönetimi	9
3.1.5. 2023 Yılında hava sıcaklıklarının enerji ve su tüketimi üzerindeki etkileri	11
3.2. Atık yönetimi	12
3.2.1. Kimyasalların kullanımı	16
3.3. Satınalma ve tedarikçiler	16
3.4. Personel ve çalışma hayatında sürdürülebilirlik	17
3.4.1. İstihdam	17
3.4.2. İşe alım ve terfi süreçleri için eylemler	17
3.4.3. Personel eğitimleri için eylemler	17
3.4.4. Çalışanlara sunulan imkanlar ve diğer eylemler	18
3.5. Bölgesel kalkınmaya destek	18
3.5.1. Kültürel mirasın sunulması ve korunması	18
3.5.2. Yapılan sosyal çalışmalar	19
3.5.3. Misafir memnuniyeti	20
3.5.4. Erişilebilirlik ve ulaşım	21

## 1. SÜRDÜRÜLEBİLİRLİK HAKKINDA

Sürdürülebilirlik; yaşamak için ihtiyacımız olan her şeyi, doğal dengeyi bozmadan gelecek nesillerin faydalanabileceği şekilde üretim ve çeşitliliğin devamlılığı sağlanırken yaşamın daimi kılınabilmesidir. Sürdürülebilir kalkınma kavramı ise; Gelecek kuşakların kendi ihtiyaçlarını karşılayabilme olanağından ödün vermeksizin bugünün ihtiyaçlarını karşılayabilecek kalkınma olarak tanımlanmaktadır.

Biz Nearport Hotel yönetimi ve çalışanları olarak bir bütün halinde çevresel etkilerin azaltılması, enerji, su ve atık yönetimi, kültürel ve sosyal mirasın korunması, yerel halka ekonomik ve sosyal olarak fayda sağlama ve çevreyi koruma gibi sürdürülebilirlik kavramı içinde yer alan konularla birlikte Sürdürülebilir Turizm konusunda sorumluluklarımızın bilincinde ve uygulama için kararlıyız.

## 2. NEARPORT HOTEL

### 2.1. TESİSİMİZİN TANITIMI VE ERİŞİLEBİLİRLİK

Nearport Hotel Sabiha Gökçen Airport, 2016 yılında Turizm Bakanlığına bağlı 4 yıldızlı bir otel olarak hizmete girmiştir. İstanbul Yenişehir Mahallesinde Sabiha Gökçen Havalimanı'na 2 km. mesafede bulunmaktadır. 84 Superior ve 12 Suite oda olmak üzere toplam 96 oda ve 192 yatak ile hizmet vermektedir. Bünyesinde bir restoranı, dört adet toplantı salonu, bir adet spa merkezi bulunmaktadır. Otelimiz yıl boyunca hizmet vermektedir.

Nearport Hotel, konumu itibari ile hava yolları – karayolu - demiryolu ve denizyolu ulaşımında bir kavşak noktasında bulunmaktadır. Türkiye ve İstanbul'un en önemli havalimanlarından İstanbul Sabiha Gökçen Uluslararası Havalimanı, Kuzey Marmara Otoyolu, TEM otoyolu, İstanbul Metrosu Sabiha Gökçen Havalimanı İstasyonu, Marmaray Pendik İstasyonu, Topçular Feribot İskelesi yakın konumu ile İstanbul'a ve İstanbul'dan yurtiçi şehir veya ülkelere hertürlü ulaşım tercihi için önemli kolaylıklar sağlamaktadır. Bu ulaşım imkanları ile otelimizden İstanbul'un tarihi ve turistik merkezlerine ulaşım da oldukça kolay olarak gerçekleşmektedir.

Tüm bunların yanında otelimizin yakın çevresinde yürüme mesafesinde veya çok kısa süreli araç sürüşü ile yeme-içme ve alışveriş seçenekleri ile misafirlerimizin otelimizde konakladıkları süreyi daha keyifli geçirmelerini sağlamaya yönelik sayısız seçenek bulunmaktadır.

Otelimizde 1 adet engelli odamız (wc ve elbise dolapları engelli misafirlerimizin kullanımına uygun, görsel ve işitsel yangın uyarı sistemi ve banyosunda acil çağrı ipi bulunan), lobby de 1 adet engelli wc, 1 adet tekerlekli sandalye, asansör içlerinde brail alfabe kabartmalı çağrı tuşları bulunmaktadır.

#### 2.1.1. MİSYONUMUZ

Nearport Hotel olarak, misafir memnuniyet odaklı bir hizmet anlayışıyla çalışmak ana hedefimizdir. Otelimizin hizmete girdiği 2016 yılından bu yana "Otelimiz ikinci eviniz, biz de sizin İstanbul'daki aileniziz" yaklaşımı ile Türk ve Dünya turizmine hizmet etmekte ve ülkemizin tanıtımına katkıda bulunmaktadır. Dengeli fiyat politikaları, yenilikçi, adil ve itibarlı duruşumuz ile bölgemizde misafirlerimizin ihtiyaçlarını tam olarak karşılayan ve sürdürülebilir bir hizmet sağlayıcı olarak çevreyi, kaynaklarımızı ve kültürümüzü koruma taahhüdümüzü yerine getiren çevresel, sosyal, kültürel, ekonomik, kalite, insan hakları, sağlık, güvenlik konularını ön planda tutarak bölgemizde ve Türkiye turizm pazarında örnek ve lider olmayı ve bunu sürekli tutmayı hedeflemekteyiz.

#### 2.1.2. VİZYONUMUZ

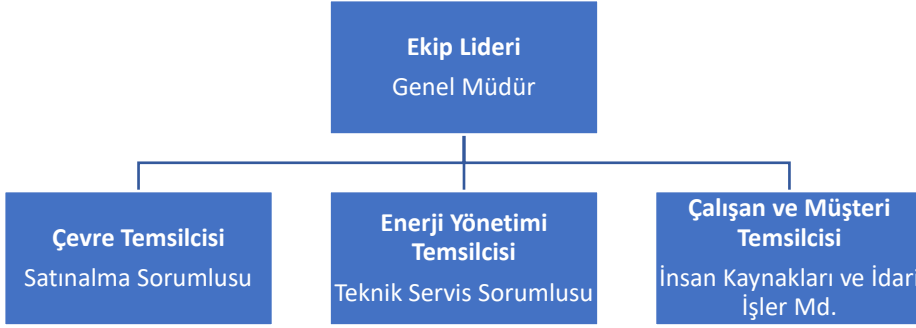
Yatırımcımızın yeniliklere açık görüşlülüğü, güvenilir, istikrarlı bir işletme olma hedefine uygun olarak, otelimizin genç bir işletme olmasının da verdiği enerji, deneyimli çalışanlarımızın bilgi birikimi ile misafir ve çalışan memnuniyetini en üst seviyede tutarak, personelimizin sürekli eğitimleri ile farkındalık yaratarak, sektöründe hizmet kalitesi ve güvenilirliği öne çıkan bir marka olarak yeni yatırımlarla ülkemiz turizmine ve bölge halklarına daha da faydalı olmayı hedefliyoruz. Sürdürülebilir Turizm kriterlerini ve daha fazlasını dikkate alarak kaliteli hizmet ve çevreye saygı konusundaki itibarımızı ve mirasımızı korumak ve daha da geliştirmeye çalışıyoruz.

## 2.2. NEARPORT HOTEL'DE SÜRDÜRÜLEBİLİRLİK

Sürdürülebilir Turizm için 2023 yılbaşı itibariyle çalışmalarımıza başladık. Daha önceki yıllarda Sıfır Atık Sertifikası, Güvenli Turizm Sertifikası almış olduğumuz ve Çevre danışmanlığı almakta olmamız hazırlık aşamalarımızın daha kolay gerçekleşmesini sağlamıştır. Tüm bu hazırlık aşamalarından sonra gerçekleştirilen denetim sonucunda otelimiz 01.08.2023 tarihinde SÜRDÜRÜLEBİLİR TURİZM 1.AŞAMA BELGESİ almaya hak kazanmıştır. Bu doğrultuda gerçekleştirdiğimiz gelişmeyi; yönetimlerimiz, çalışanlarımız, konuklarımız, tedarikçilerimiz ve diğer tüm partnerlerimiz ile paylaşmayı ve böylece bu noktada yaratacağımız farkındalığı artırarak, ortak hedef ve başarıya dönüştürebilmeyi amaçlamaktayız. Bu hazırlanan sürdürülebilirlik raporu 2023 yılı verilerini içermektedir.

Yerel kaynakların korunması, yaşam kalitesinin yükseltilmesi, turizm tüketicilerinin ve bölge halkının ihtiyaçlarının gelecek düşünülerek karşılanması, ülkenin kültürel bütünlüğüne ve çevresine uygun turizm kapasitelerinin geliştirilmesidir. Gelecek nesiller için daha iyi bir dünya bırakmaya çalışıyoruz. Kurumsal vizyonumuz, misyonumuz, değerlerimiz ve politikalarımız bu sorumluluklarımız yerine getirirken bize yöne vermektedir.

### 2.2.1. SÜRDÜRÜLEBİLİRLİK EKİBİ



### 2.2.2. SÜRDÜRÜLEBİLİRLİK POLİTİKAMIZ

Nearport Hotel, mükemmel hizmet kalitesi ile itibarını korumak isteyen, müşterilerimizin ihtiyaçlarını en verimli bir şekilde karşılamayı amaçlamaktadır. Tüm bu yıllar boyunca yaptığımız çalışmalar, bugün bizi geliştirmeye yönlendiren deneyimi edinmemize yardımcı oldu. Daha yüksek verimli bir operasyon amaçladık, bu nedenle yasal mevzuatlar doğrultusunda sürdürülebilirlik çabalarına da katıldık ve hizmetlerimiz sırasında oluşturabilecek olumsuz etkileri azaltmaya çalışıyoruz. Bu nedenle, sorumlu bir şirket olarak taahhüdümüzü sağlamak için, Sürdürülebilir Turizm Sertifikası'nı alarak, doğal kaynaklarımızı, mirasımızı (karakterimizi, geleneklerimizi, kültürümüzü) korumak, bu doğrultuda çalışmanın önemini misafirlerimize aktarmak ve çalışanlarımızın görevlerini yerine getirebilmeleri için eğitilmelerini önemsiyoruz. Misyonumuz bölgemizde müşterilerimizin ihtiyaçlarını tam olarak karşılayan ve sürdürülebilir bir hizmet sağlayıcı olarak çevreyi , kaynaklarımızı ve kültürümüzü koruma taahhüdümüzü yerine getiren Çevresel, sosyal, kültürel ,ekonomik, kalite, insan hakları, çocuk hakları, kadın hakları ve cinsiyet eşitliği, sağlık , güvenlik , risk ve kriz konularını ön planda tutan bir turizm operasyonu sağlamak.

Bu kapsamda otelimiz Sıfır Atık projesi kapsamında 14.05.2022 tarihinde Sıfır Atık Belgesi almış olup bu sistemin gerekliliklerini yerine getirmiş ve sistemi eksiksiz uygulamaya devam ederek atıkları ayrıştırmakta ve ekonomiye geri kazanılmasını sağlamakta, tehlikeli atıkların çevreye zarar vermeyecek şekilde bertaraf edilebilmesi için yetkili resmi kuruluşlar ile iş birliği yapmaktadır.

Yine Sürdürülebilir Turizm Projesi kapsamında bölgemizde öncü otel işletmelerinden olarak 01.08.2023 tarihinde Sürdürülebilir Turizm 1.Aşama belgesini almıştır.

### 2.2.3. ÇEVRE KORUMA VE ATIK YÖNETİMİ POLİTİKAMIZ

İşletmemizde çevreyi korur, kirlenmesini önler, çevreye olan olumsuz etkilerimizi azaltarak korunmasına önem veririz. Bunun için;

- Yasal düzenlemelere uyum sağlar çevre etkimizi azaltmaya çalışırız.
- Atıklarımızı kaynağına, gruplarına ve tehlike sınıflarına göre etkin şekilde ayırmaya özen gösteririz.
- Tehlikeli maddeler ve kimyasalların yalnızca ihtiyaç durumunda ve gerektiği kadar kullanılmasının hem çevreye olan negatif etkileri hem de atık miktarını azaltacağını biliriz,
- İşletmemizde aldığımız malzemelerde “geri dönüşüm” ve “çevre dostu” etiketi olanları tercih ederek doğayı korumaya katkıda bulunuruz. Yeniden kullanım fırsatları yaratmaya çalışırız,
- Kâğıt, peçete, tuvalet kâğıdı, ambalaj gibi tek kullanımlık malzemeleri gerektiği kadar kullanıp doğaya daha az atık bırakmaya özen gösteririz,
- Atıkları doğru şekilde, özelliklerine göre ayrı alanlarda depolar, yasal depolama süre sınırlarını aşmadan lisanslı/yetkili firmalara teslim ederek, kayıtlarını muhafaza ederiz,
- Su, enerji ve tüm doğal kaynakları tasarruflu kullanmaya çalışırız. Bu hassasiyetimizi çalışanlarımız, misafirlerimiz, tedarikçilerimiz ile paylaşıyoruz.
- Çevre yönetimi konusundaki performansımızı ölçer, bu verileri hedefler ile izler ve performansımızı geliştirmeye çalışırız.
- Çalışanlarımızı çevre konusunda eğitmeyi ve duyarlılıklarını artırmayı amaçlarız.

### 2.2.4. ÇOCUK HAKLARI POLİTİKAMIZ

Çocuklar bize geleceğin emanetleridir. Onları bir birey olarak tanımak, haklarına saygı duymak, her türlü psikolojik, fiziksel, ticari vb. sömürüye karşı gözetmek ve korumak öncelikli sorumluluğumuzdur.

Bunu sağlamak için;

- Kendi kurumlarımızda çocuk işçi çalıştırılmasına müsaade etmez ve tüm iş ortaklarımızdan da aynı hassasiyeti bekleriz.
- İşletme içerisinde çocukların gelişimine katkıda bulunan, düşünce ve isteklerini, duygularını rahatça ifade edebilecekleri, kendilerini özgür ve rahat hissedebilecekleri ortamlar/imkanlar sunarız.
- Çalışanlarımıza, çocuk istismarının önlenmesi ve fark edilmesi konusunda eğitimler veririz.
- Çocukların katıldıkları aktivitelerde yetişkin gözetimi altında olduklarından emin oluruz.
- Çocuk haklarının korunması konusunda farkındalık yaratmak için eğitimler düzenler ve ilgili projelere destek veririz.
- Çocuklar ile ilgili şüpheli eylemlere şahit olduğumuzda öncelikle otel yönetimine bilgi verir, gerekli görülen durumlarda resmi kuruluşlardan yardım isteriz.

### 2.2.5. KADIN HAKLARI VE CİNSİYET EŞİTLİĞİ POLİTİKAMIZ

- İşletmemizde cinsiyet eşitliğine önem veririz.
- Cinsiyet farkı gözetmeksizin tüm çalışanlarımızın sağlık, güvenlik ve refahlarını sağlarız.
- Kadınların iş gücüne katılımını tüm departmanlarımızda destekler, eşit fırsatlar sunarız.
- Cinsiyet ayrımı yapmadan «eşit işe eşit ücret» politikası ile hareket ederiz.
- Eşitlik ilkesi gözetilerek görev dağılımı yaparız.
- Kariyer fırsatlarından eşit düzeyde faydalanılması için gerekli ortamı sağlarız.
- Eğitim politikaları oluşturur, kadınların katılımına ve farkındalığın artmasına destek oluruz.
- İş-aile yaşam dengesini koruyan çalışma ortamı ve uygulamalarını oluştururuz.
- Kadınların şirket yönetiminde olmaları için destek verir, eşit fırsatlar sunarız.
- Kadınların hiçbir şekilde istismar, taciz, ayrımcılık, bastırılma, zorlama, iftira vb. durumlara maruz kalmasına müsaade etmeyiz. Dünyaya ve kurumumuza kattıkları değerini daima farkında olur ve varlıklarını destekleriz.

### 2.2.6. SÜRDÜRÜLEBİLİR SATIN ALMA POLİTİKAMIZ

Sürdürülebilir tedarik anlayışı doğrultusunda tedarikçilerimizin/çözüm ortaklarımızın;

- Kalite Güvence Yönetim Sistemleri, Çevre ve İş Sağlığı Güvenliği Yönetim Sistemleri, uluslararası düzeyde kabul görmüş çevre ve sürdürülebilirlik etiketlerine/sertifikalarına sahip olmasına,
- Üretim ve tedarikte, çevreye zararlı etkilerinin olmamasına, çevre mevzuatlarına uyuyor olmasına,
- Kaynakları; doğal yaşama, ekosisteme zarar vermeden, uygun bir şekilde kullanıyor/tüketiyor olmasına, avlanma yasaklarına uyuyor olmasına,
- Atıklarını en aza indirmek ve doğru yönetmek için çalışıyor olmasına, ürün ambalajlarında daha az ambalajlamaya veya dökme ambalajlama alternatifleri sunuyor olmasına,
- Çevre dostu, tasarruflu, yöresel, etik değerlere önem veren, geri dönüşebilir veya geri dönüştürülmüş malzeme kullanan, organik, bio, vegan, hayvanlar üzerinde denenmemiş, zararlı kimyasal bileşenler içermeyen vb. alternatifleri sunmalarına,
- Yerli ve yerel üretim/hizmet sağlayıcısı olmasına,
- Ülkemizin/bölgemizin mutfağını, geleneklerini, kültürünü yansıtan/tanıtan ürün/hizmet olmasına,

Önem verir ve bu bakış açımızı paydaş tedarikçilerimize iletiriz.

- Tedarikçilerimiz ile birlikte verimli satın alma fırsatları yaratmaya çalışır, tedarik süreçlerinden doğan çevre etkilerini azaltmayı hedefleriz.

### 2.2.7. ENERJİ VERİMLİLİĞİ POLİTİKAMIZ

Dünyamızı olası tehlikelerden korumak için enerjimizi verimli kullanıyor ve enerji sarfiyatımızı azaltmak için hedefler belirliyoruz.

Bunun için;

- Hem doğaya karşı sorumluluklarımız hem de yasal yükümlülüklerimizi yerine getirmek üzere ulusal ve uluslararası standartları, yasa ve düzenlemeleri takip eder, enerji kullanımını azaltma ve/veya enerji tüketim performansımızın sürekli iyileştirilmesini sağlayacak çalışmaları gönüllü olarak yürütür, çalışmalarımızın sonuçlarını takip ederiz.
- Hedefler koyar, çalışanlarımızın da katılımını sağlamak amacıyla eğitim programlarımızda enerji verimliliğine yer veririz.
- Tüm paydaşlarımızla enerji yönetimi konusunda ortak amaçlar ve sonuçlar yaratmak üzere iş birliği yapmayı önemseriz. Bu konularda misafirlerimiz, çalışanlarımız, ziyaretçilerimiz ve tüm iş ortaklarımız ile birlikte topyekûn bir farkındalık ve bilinç seviyesine ulaşılması adına etkileşimimizi sürdürmeye çalışırız.
- Enerji verimli uygun ürün, ekipman, teçhizat ve teknoloji alternatiflerini araştırıp bulmaya, satın almaya ve kullanmaya çalışırız.
- Enerji Yönetim Sistemimizi dokümanete etmeyi, tüm departmanlarımıza yaymayı, gerektiğinde güncellemeyi, gözden geçirmeyi ve sürekli olarak iyileştirmeyi hedefleriz.
- Enerji risklerini veya enerji kısıtı gibi doğabilecek acil durumları değerlendirir, alınabilecek önlemleri planlarız.

### 2.2.8. HEDEFLERİMİZ

Nearport Hotel tüm ürün ve hizmet süreçlerinde yasal gerekliliklere uymayı ilke edinmiştir.

- **Çalışanlarımızın Güvenliği ve insana yatırım**

Personelimiz en değerli varlığımızdır. Çalışanlarımızın ve iş ortaklarımızın sağlık ve güvenliklerini tehlikeye atacak riskleri en aza indirmek ve iş kazalarını önlemek için tüm süreçlerimizde sürekli iyileştirme yapılmakta ve son teknolojiler takip edilmektedir. Çalışanlarımızın eğitimi, insan haklarının korunması ve din, dil, ırk gözetilmeden eşit haklardan faydalanması vazgeçilmez kuralımızdır.

- **Misafir Memnuniyeti – Misafir Güvenliği – Misafir Odaklılık**

Misafirlerimiz var olma sebebimizdir. Her türlü kaynaktan gelen tüm misafir şikâyetlerini takip etmek, şikâyetleri çözümlenmek ve misafirlerimizi bu konuda bilgilendirerek şikâyetleri kendimiz için fırsata dönüştürmek öncelikli değerlerimizdir.

- **Çevreye Saygı**

Doğal Kaynaklarımızı en verimli şekilde kullanarak çevre kirliliğini önlemek ve doğayı korumak, atıklarımızın miktarını azaltmak, geri dönüşümü sağlamak veya zararsız hale getirmek ana hedeflerimizdendir.

- **Enerji Tasarrufu**

Nearport Hotel, enerji kaynaklarımızı en verimli şekilde kullanmak ve enerji verimliliği konusunda sürekli iyileştirmeyi esas edinmiştir.

- **Gıda Güvenliği – Hijyen**

Kaliteli, gıda güvenliği ilkelerine uygun ürünler sunmak için gıda zinciri boyunca gıda güvenlik sistemini uygulamak, sürekli iyileştirmek ve tesisimiz genelinde hijyen şartlarını ön planda tutmak prensibimizdir.

- **Yatırımcımız ve İş Ortaklarımız**

Çalışanlarına huzurlu ve güvenli bir çalışma ortamı sağlayan ve aynı hedefi paylaştığımız iş ortaklarımızın beklenti ve gereksinimlerini çok iyi tespit ederek, en uygun maliyet ile rakiplerimizden daha iyi hizmet vermek için çalışırız.

- **Yerel Ekonomiye Destek ve Sürdürülebilir Satınalma**

Yerel ekonomiye olan katkımızın farkındayız, bu sebeple tedarikçilerimizin ve hammaddelerimizin çoğu yereldir. Sürdürülebilir turizm için, daha az enerji, su, atık üreten, çevre dostu satınalma yaparız. Bu ilkeler ışığında ulusal ve uluslararası pazarda rekabet eden tesisimiz, her zaman lider olabilmek için gereken kararlılığı göstermekte, sürekli geliştirmekte ve kaynakları sağlamaktadır.

- **Çocuk İstismarı ve Taciz**

Çocukların korunması için herkesin sorumluluk taşıması gerektiğine inanıyoruz. Çocuk refahının ve çocukların her çeşit zarardan korunmasının son derece önemli olduğunu ve alakalı olduğumuz tüm çocukların fiziki ve zihinsel tacizden korunmasının temel görevimiz olduğunu biliyoruz. Bu ilkeler ışığında ulusal ve uluslararası pazarda rekabet eden tesisimiz, her zaman lider olabilmek için gereken kararlılığı göstermekte, sürekli geliştirmekte ve kaynakları sağlamaktadır.

### 3. NEARPORT HOTEL'DE 2023 YILINDA YAPILAN SÜRDÜRÜLEBİLİRLİK ÇALIŞMALARI

#### 3.1. KAYNAKLARIN KORUNMASI VE KİRLİLİĞİN AZALTILMASI İÇİN SÜRDÜRÜLEBİLİRLİK HEDEFLİ ÇALIŞMALAR

Bu faaliyetlerimize dört temel üzerinde başladık: Enerji tasarrufu (elektrik, doğalgaz ve akaryakıt), su tasarrufu, atık maddelerin doğru yönetimi atık ve tedarikçiler.

- Enerji tasarrufu için çalışanlar arasında bilgilendirme kampanyaları ve eğitimler düzenledik. Donanımları düşük güç modunda kullanmak. Enerjiyi verimli kullanan ekipmanlarla değiştirmek. Tasarruf ampulleri takmak. Kullanılmayan elektrik sistemlerinin fişini çekmek. Doğal ışıktan en iyi şekilde yararlanıyoruz. Aydınlatma sistemlerinde iyi bir aydınlatma standardı sağlıyoruz. Enerji tasarrufu için önlemler içeren bir iç politikamız var.
- Su tasarrufu için çalışanlar arasında bilgilendirme kampanyaları ve eğitimler düzenledik. Damlamaları önlemek için kullanıcılara bilgi sağlıyoruz. Aylık su tüketimini izliyoruz. Su tasarrufu için önlemler içeren bir iç politikamız var.
- Katı atıkların uygun şekilde işlenmesi Malzemelerin ayrılmasını sağlayan resmi bir atık yönetimi programımız var ve geri dönüşüme resmi olarak devam etmek için bir tesise teslim ediyoruz. Çalışanlarımızı kavramlar, uygulamalar ve politikalar ortaya koyarak eğitiyoruz.
- Tedarikte, Çevre dostu ürünlere öncelik vererek belirlediğimiz bir satın alma politikamız var (biyolojik olarak parçalanabilir, yeniden kullanılabilir, geri dönüştürülebilir ürünler). Mümkün olduğunca geri dönüştürülmüş kağıt kullanıyoruz. Biyoçeşitliliğin korunmasını destekliyoruz. Çevre dostu, yerel ve adil ticaret yapan şirketler de dahil olmak üzere güncellenen bir tedarikçi listesi oluşturduk. Dünya'da saygın olabilmek için çevreye ve Dünya'ya saygılıyız...

- Tesisimiz misafirlerinin konforundan taviz vermeden, su, elektrik, enerji, kimyasal, katı atık miktarlarının kontrol altına alınması, çevreye ve doğal kaynaklara yönelik oluşabilecek zararın en aza indirilmesi hedeflemektedir. Sürdürülebilir turizm ilkeleri ışığında aldığımız önlemler ile doğal kaynak kullanımı azaltılmış, toprağa, suya, havaya verilen zararların minimum düzeye indirilmesi ve mümkün ise ortadan kaldırılabilmesi için uygulamalar güncellenmiştir.

### 3.1.1. ELEKTRİK TÜKETİMİ YÖNETİMİ

- Elektrikli araçlar için otoparka 2 araçlık araç şarj istasyonu kuruldu



- Kat koridor aydınlatmaları hareket sensörüne bağlandı
- Genel wc aydınlatmaları hareket sensörüne bağlandı
- Oda kat koridorları ve servis asansör hollerinin aydınlatmaları hareket sensörüne bağlandı
- Dış aydınlatmalar ve tabelalar zaman ayarlı olarak açılıp kapanacak şekilde düzenleme yapıldı.
- Personel soyunma odaları ve servis alanlarının koridorları hareket sensörüne bağlandı
- Otopark alanındaki florasan aydınlatmalar led aydınlatmalar ile değiştirildi ve hareket sensörlerine bağlandı.
- Otelde led olmayan odalardaki ayaklı apliklerdeki lambalar da bozuldukça led lambalar ile değiştirilerek otelimizde %100 led aydınlatmaya geçildi.
- Odalarda kalan misafirlerden mevcut energy saver larda odada olmadığı halde kartlarını takılı bırakan misafirlerin kartları energy saver yuvalarından çıkarılmaya devam edildi ve kendilerine bilgilendirme yapıldı.
- Odalara, elektrik ve su tüketimi konusunda bilgilendirici etiketler konuldu.



- Odaların pencereleri kışık konuma getirildi ve yıpranan cam fitilleri değiştirilerek ısı kaçışı önlendi.
- Oda giriş kapılarının altındaki giyotinler kontrol ettirilerek ayarları yaptırıldı, oda kapılarından ısı kaçışı ve ses izolasyonu sağlandı.
- Yaz ayları boyunca odaların pencerelerindeki blackout perdeler kapalı tutularak oda içinin güneşten aşırı ısınması engellenerek klima açıldığında daha kısa zamanda ve daha az enerji tüketerek odanın ısı rejimine girmesi sağlandı.



- Elektrik tedarik sözleşmemiz yeşil enerji ağırlıklı üretim yapan firma dikkate alarak yenilendi ve otelimizin elektriğinin %100 Yenilenebilir Enerji'den tedarik etmesi sağlandı ve belgelendi.



- Otel çatısına elektrik üretim amaçlı güneş enerji panelleri kurulumu için teklifler alındı ancak panel konulabilecek alanın az olması, yatırım maliyetinin yüksek ve geri dönüşünün çok uzun zaman alacak olması nedeni ile teklife onay verilemedi.
- Wc havalandırma motorları mevsimsel şartlar dikkate alınarak programlandı, bu şekilde motorların sürekli çalışarak yıpranması ve elektrik tüketiminin önüne geçildi.
- Klima kullanımı için etiket yaptırılarak odalardaki termostatların yanına yapıştırıldı. Bu şekilde cihazların daha verimli kullanılması sağlanması amaçlandı.

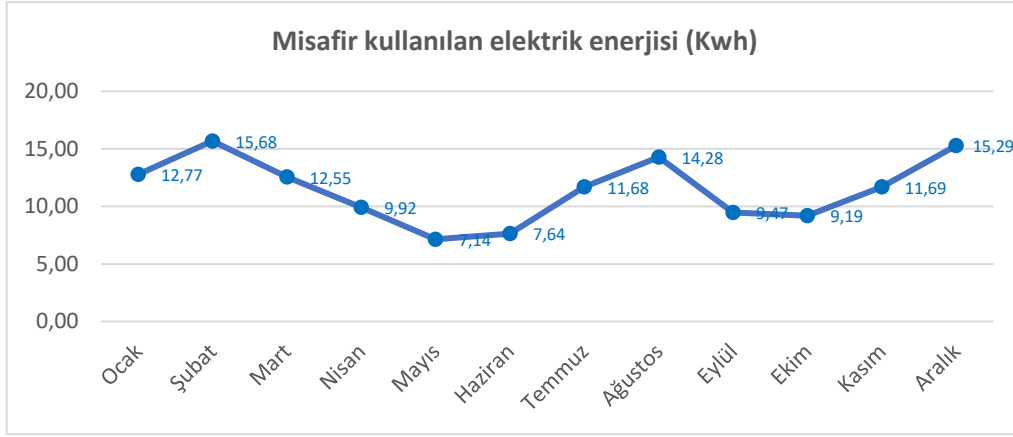
#### ODA KLİMA KULLANIM KILAVUZU

- Lütfen, odaya giriş yaptıktan sonra oda kapı kartınızı kapı girişinin hemen sağındaki duvarda bulunan yuvaya takınız.
- Klimanızın çalışabilmesi için oda duvarında bulunan termostat üzerindeki ON/OFF tuşuna basmanız gerekmektedir.
- Termostat ekranında odanız için ayarlanmış oda sıcaklığını görebilirsiniz.
- Oda sıcaklığını değiştirmek isterseniz lütfen ekranın altındaki TEMP yazısının altındaki YUKARI / AŞAĞI OK ile istediğiniz dereceye ayarlayınız.
- Fan hızını termostat kapağını açtığınızda göreceğiniz FAN SPEED tuşuna basarak ayarlayabilirsiniz
- Klimanızın soğuk üfleme için ekranda kar tanesi ikonu, sıcak üfleme için ise güneş ikonu bulunmalıdır. Bu ayarlar otel yetkilileri tarafından değiştirilebilir.
- Termostatın diğer ayarları değiştirilmemelidir.
- Odada elektrik kesilmesi durumunda klimayı tekrar çalıştırmak için termostatın üstündeki ON/OFF tuşuna basarak açmanız gerekmektedir.
- Odanın ısı rejimini sağlayabilmek için lütfen banyo kapısını kapalı tutunuz.

#### MANUAL FOR ROOM AIR CONDITIONING

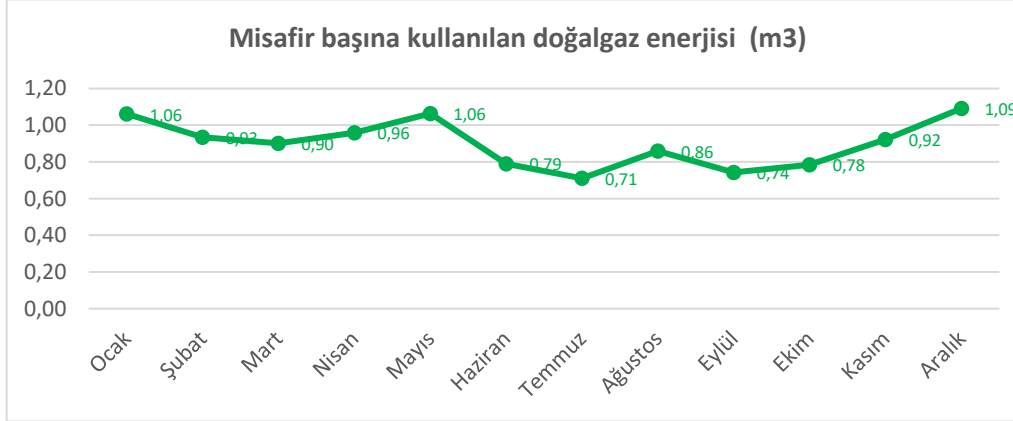
- Please insert room key card in to the energy saver slot which is on the right wall of the room entrance.
- Please press ON/OFF button on thermostat to run air conditioner.
- You can check your rooms temperature on thermostat screen.
- If you want to change the room temperature, you can use UP / DOWN ARROWS at the bottom of the screen.
- For FAN SPEED please open the lid of thermostat and push FAN SPEED button.
- If there is snow icon on the screen, the air conditioner is on the summer mode. If there is sun icon on the screen, the air conditioner is on the winter mode. These settings can be change by the hotel authorities.
- Other settings of the thermostat must not be replaced.
- In case of power failure in the room, you have to open it by pressing ON/OFF button on the thermostat to restart the air conditioner.
- For good to heating/cooling, please keep close the bathroom door.

- 2023 yılında konaklayan misafir başına elektrik tüketimimiz yıllık ortalama 11,44 Kwh olarak gerçekleşmiş olup aylara göre dağılımı şu şekildedir;



### 3.1.2. DOĞALGAZ TÜKETİMİ YÖNETİMİ

2023 yılında yıllık ortalamada konaklayan kişi başına doğalgaz tüketimimiz 0,90 m3 olarak gerçekleşmiş olup aylara göre dağılımı şu şekildedir;



### 3.1.3. AKARYAKIT TÜKETİMİ YÖNETİMİ

Akaryakıt otelin jeneratörü için kullanılmakta olup 2023 yılı içerisinde jeneratör kullanımı çok gerçekleşmediğinden akaryakıt alımı da olmamıştır.

### 3.1.4. SU TÜKETİMİ YÖNETİMİ

- Su armatürlerinde eksik olan perlatörler tamamlanarak takarak su tüketimimizin azaltılması sağlandı.
- Tüm su armatürleri teker teker kontrol edilerek su debi ayarları standart hale getirildi
- Su tasarrufu konusunda personellerimize düzenli eğitimler vermeye başlandı.

- Misafirleri ve personeli bilinçlendirmek üzere asansörlere ve wc lere su tasarrufunu hatırlatan afişler konuldu.



- Odalara, oda tekstillerin değişimi ve su tüketimi konularında bilgilendirici kartlar konuldu.



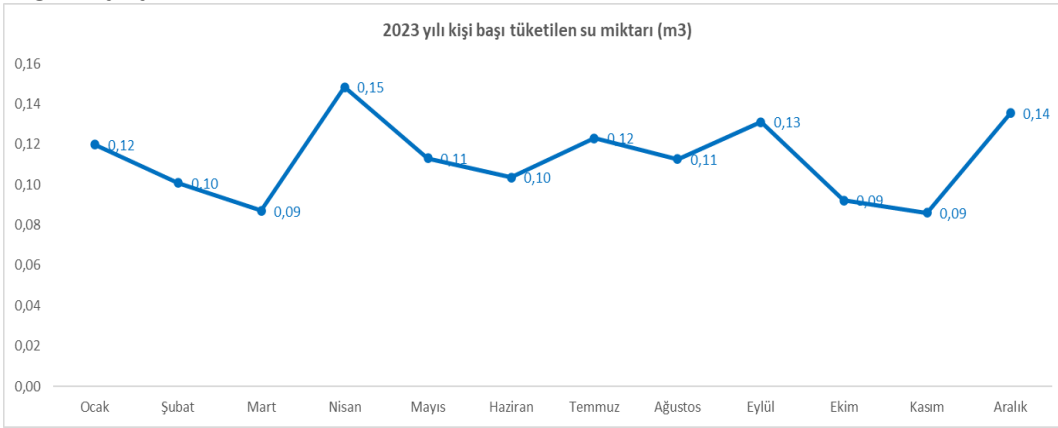
- Odalara çevrenin korunması ve sürdürülebilirlik farkındalığı yaratabilmek amacıyla uyarıcı kartlar konuldu.



- Rezervuar tuşlarına su kullanımını yönlendirici etiketler yapıştırıldı.



- 2023 yılında konaklayan misafir başına su tüketimimiz yıllık ortalama 0,11 m3 olarak gerçekleşmiş olup aylara göre dağılımı şu şekildedir;

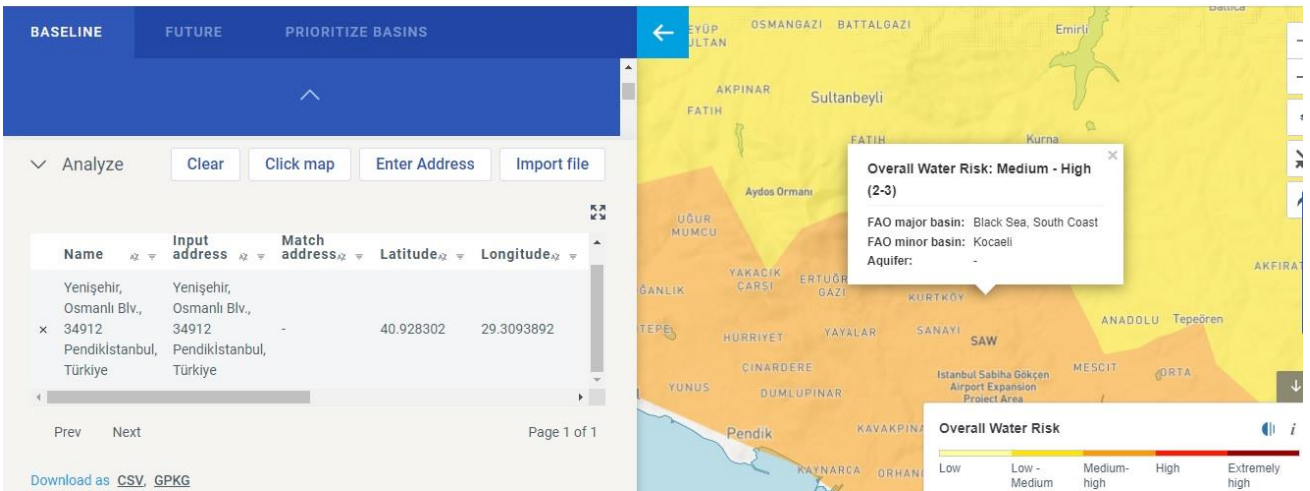


### 3.1.5. 2023 YILINDA HAVA SICAKLIKLARININ ENERJİ VE SU TÜKETİMİ ÜZERİNDEKİ ETKİLERİ

Bölgesel su riski hesaplanmıştır.

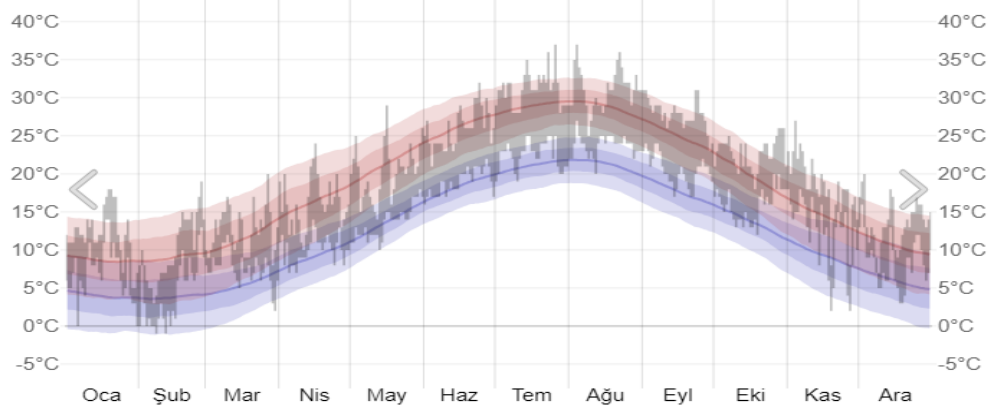
[AQUEDUCT](#) WATER RISK ATLAS

[TOOLS](#) [BLOG](#) [PUBLICATIONS](#) [DATA](#) [USER STORIES](#) [ABOUT](#) [SUBSCR](#)

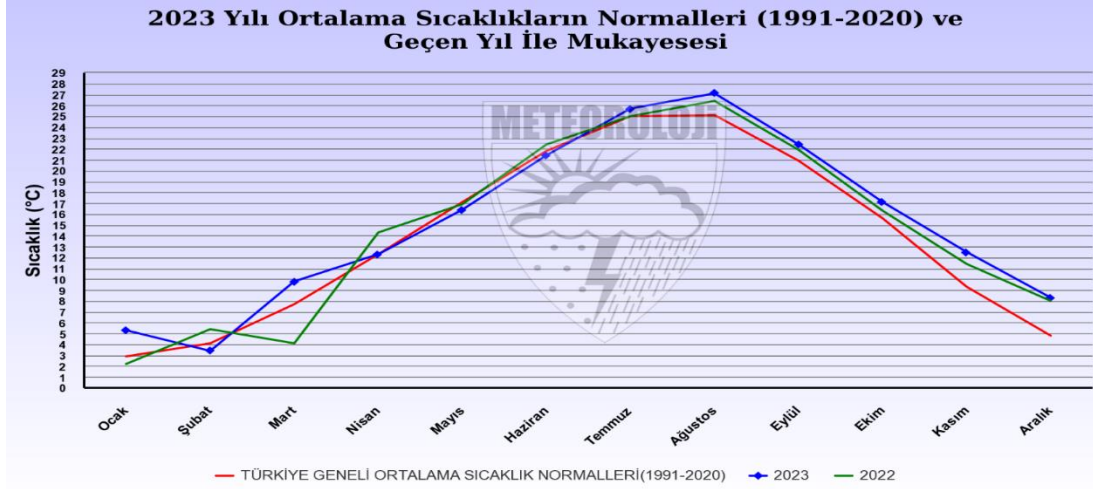


Buna göre bölgemiz Orta-Yüksek risk kategorisinde bulunmaktadır.

- 2023 yılı aylara göre sıcaklık değişimleri



- 2023 yılının aylara göre ortalama sıcaklıkların önceki yıllar ile kıyaslaması



### 3.2. ATIK YÖNETİMİ

- Çevreye verdiğimiz önem nedeni ile kanuni bir zorunluluğumuz olmamasına rağmen 2019 yılından buyana Çevre Danışmanlığı hizmeti alıyoruz.
- T.C. Çevre Ve Şehircilik Bakanlığından gerekli kriterleri yerine getirerek "Sıfır Atık Yönetim Sistemi" kurduğumuza dair Sıfır Atık Belgesi"ni 2022 yılında aldık.



- Sıfır atık kapsamında odalarda, genel alanlarda ve mutfakta atıkların kaynağında ayrıştırılması için çöp kutuları atık cinsine göre ayrı çöp kutuları konuldu.



- Diskart olarak kullanım dışına çıkarılan çarşaf ve nevresimlerin tekrar değerlendirilerek kullanıma sokulması için neler yapılabileceğine bakıldı ve büyük çarşaf ve nevresimlerden, tek kişilik çarşaf, nevresim ve yastık kılıfı olarak yararlanılabileceği anlaşıldı ve bu şekilde değerlendirilerek kullanıma kazandırıldı. Tamamen kullanım dışına çıkmış tekstiller Pendik Belediye'sine teslim edildi.
- Lunch box larda kullanılan plastik poşetler geri dönüşümlü kağıt çantalar ile değiştirildi, plastik çatal bıçak ve karton bardaklar kullanımdan kaldırıldı.
- Odalardaki zarf, A4, broşür gibi kağıt evraklar kullanımdan kaldırıldı.
- Odalardaki tek kullanımlık bardaklar, porselen bardaklar ile değiştirildi.
- Odalar ve genel alanların temizliğinde kullanılan temizlik kimyasalları için mevcut dozajlama sistemi efektif olarak kullanılmaya devam edildi, ayarları yaptırıldı ve personele tekrar eğitimleri verildi.







- Restorandaki kullan at kağıt amerikan servisleri PVC amerikan servisler ile deđiştirildi.



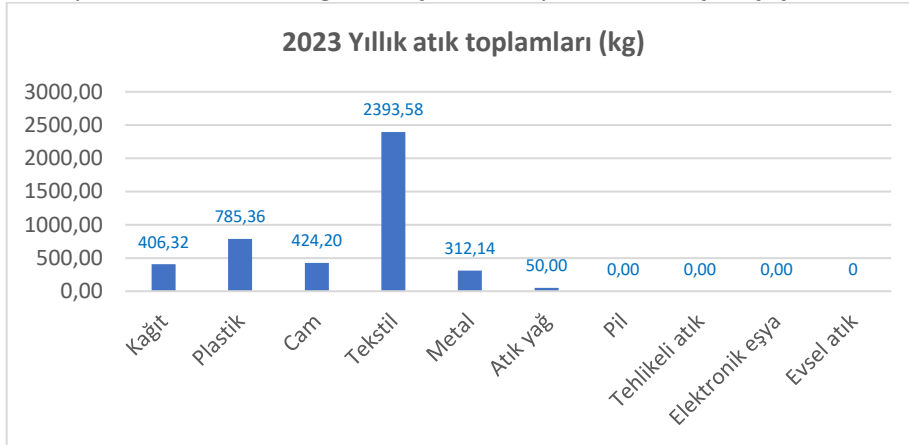
- Tehlikeli atıklar toplanarak tehlikeli atık deposunda birikirilmekte ve düzenli olarak lisanslı bertaraf firmasına teslim edilmektedir.



- Plastik, kağıt, metal, cam vb. geri dönüştürülebilecek atıklar kaynağında ayrıştırılarak Pendik Belediyesi'nin tahsis etmiş olduđu geri dönüşüm ünitelerine atılarak Pendik Belediyesi tarafından toplanması sağlanmaktadır. Teslim edilen atıklar Pendik Belediyesi'nin "Pendik Sıfır Atık" isimli uygulamasından takip edilebilmektedir.



- 2023 yılında atık türlerine göre oluşan atık toplamları ve kişi başı çıkan atık miktarları







### 3.2.1. KİMYASALLARIN KULLANIMI

- Hijyen ve misafir memnuniyeti konularından ödün vermeden kimyasal kullanımını minimum düzeye düşürmek için çalışmalarımız devam etmektedir.
- Temizlik kimyasalları için dozajlama sistemi kurulmuş olup, konsantre olarak gelen ürünler otomatik olarak su ile seyreltilerek tek kullanımlık olmayan plastik şişelerde personel tarafından kullanılmaktadır. Bu şekilde kontamine olmuş ambalaj atığı minimum düzeye indirilmiştir.



- Konsantre ürünlerin ambalajları tehlikeli atık olarak ilgili sıfır atık süreçleri izlenerek tehlikeli atık odasında toplanmakta ve belirli sürelerde yetkili firmalar tarafından imha edilmek üzere teslim edilmektedir.
- Personele kimyasal kullanımı konusunda eğitim verilmektedir.
- Gerek genel, gerekse mutfak ve kat hizmetlerinde kullanılan kimyasalların biyo çözümlü ürünler kullanan firmadan tedarik etmekteyiz.
- İlaçlama firmasının yetki belgelerinin, kullanılan ilaçların gerekli izinlerinin olduğunu kontrol etmekteyiz.

### 3.3. SATINALMA VE TEDARİKÇİLER

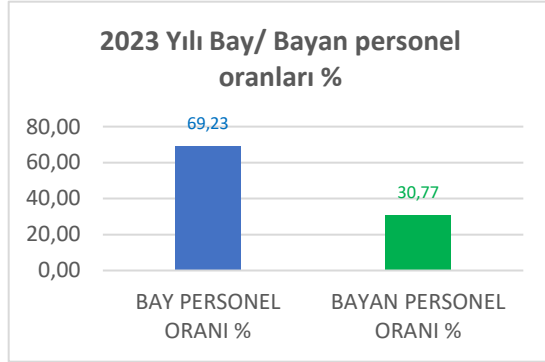
- Tedarikçilerimizin yerel bölgeden seçilmesine öncelik tanımaktayız. 2023 yılında tedarikçilerimizin %91,11'i yerel firmalar ve %42,22'si üretici firma olarak gerçekleşmiştir.
- Tüm ekipmanlarımızın bakımlarını düzenli olarak yetkili tedarikçiler veya kendi teknik ekibimiz ile düzenli olarak yapmaktayız.
- Oluşan teknik arızalara mümkün olduğunca kısa sürede müdahale etmekteyiz, bu şekilde arızanın büyümesine, başka zararlar açmasına ve misafir memnuniyetsizliğine engel olmaya çalışmaktayız.
- İhtiyaçları detaylı olarak analiz etmekte ve bu şekilde gereksiz satınalmaların önüne geçmeye çalışmaktayız.

- Satınalım yapmadan önce elimizdeki malzemelerin, yedek parçaların veya daha önce kullanılmış ancak arıza nedeni ile iskartaya çıkarılmış olan ekipmanın parçalarından kullanılabilir parça olup olmadığını kontrol etmekte ve kullanılabilir parçaları bu şekilde değerlendirmekteyiz.
- Tüketimi en aza indirecek önlemler almaya çalışmakta ve eğitimler planlayarak personeli bu konuda bilinçlendirmeye çalışmaktayız.

### 3.4. PERSONEL VE ÇALIŞMA HAYATINDA SÜRDÜRÜLEBİLİRLİK HEDEFLİ YAPILAN ÇALIŞMALAR

#### 3.4.1. İSTİHDAM

- İşletmemizde yarı zamanlı çalışma yoktur, tüm çalışanlarımız tam zamanlı ve belirsiz süreli iş sözleşmeleri ile çalışmaktadırlar.
- Çalışanlar arasında din, mezhep, dil, ırk, cinsiyet, yaş, siyasi görüş ayrımı kesinlikle yapılmaz.
- Otelimizde çalışan personelin tümü İstanbul il sınırları içerisinde ikamet etmektedirler.
- 2023 yılında personelimizin %30,77'sini bayan, %69,23'ünü de erkek personel oluşturmuştur.



- Yerel istihdam oranı %96,15'tir.
- İstanbul dışında ikamet eden personelimiz bulunmamaktadır.

#### 3.4.2. İŞE ALIM VE TERFİ SÜREÇLERİ İÇİN EYLEMLER

- İşe alımlarda bölge halkına öncelik tanınarak istihdamlar gerçekleştirilmektedir, bu uygulama ile bölgemiz halkının finansal kalkınmasına destek olunmaktadır.
- İşletme içinde yeni personel ihtiyaçlarında öncelikli olarak mevcut personellerimizden bu göreve uygunluğu olanlara teklifte bulunuldu ve terfiler yapıldı, bu şekilde personelde motivasyon artışı sağlandı.

#### 3.4.3. PERSONEL EĞİTİMLERİ İÇİN EYLEMLER

- Personel eğitimleri için işletme içi ve dışından destekler almaktayız. İşletme dışından aldığımız destekler ve eğitimler;
  - İşyeri hekimliği
  - İş güvenliği uzmanlığı
  - Çevre mühendisliği ve danışmanlığı
  - Sürdürülebilir Turizm danışmanlığı

#### 2023 yılında İşletme dışı yetkili kurumlardan aldığımız eğitimler;

- Hijyen ve gıda güvenliği eğitimi (Tüm personele bu eğitim verildi)
- İlk yardım eğitimi
- İş güvenliği eğitimi (Yeni işe başlayan personele ve periyodu dolan personele eğitimleri verildi)

- Acil eylem ekipleri eğitimi (Acil eylem ekiplerinin eğitimleri yenilendi)
- İş sağlığı eğitimi (Yeni işe başlayan personele ve periyodu dolan personele eğitimleri verildi)
- Sıfır atık ve çevre eğitimi (Yeni işe başlayan personele ve periyodu dolan personele eğitimleri verildi)
- Yangın eğitimi (Tüm personele yönelik eğitim verildi)
- Lejyonella eğitimi (Sorumlu personel belirlenerek bu eğitim alındı)
- Sürdürülebilir turizm eğitimi (Sertifika alımı kapsamında eğitim tüm personele verildi)

#### 2023 yılında işletme yöneticileri tarafından verilen eğitimler;

- Oryantasyon eğitimleri (İnsan kaynakları ve ilgili departman amiri tarafından yeni işe başlayan personele eğitimleri verildi)
- Kişisel verilerin korunması (Genel müdür tarafından bu eğitim verildi)
- İşletme genel kuralları ve işletme yönetmeliği (Genel müdür tarafından bu eğitim verildi)
- Departman hizmet standartları ve talimatları (Her departman amiri tarafından kendi departmanına yönelik verildi)
- Lejyonella önlemleri ve uygulamaları (Lejyonella sertifikası olan personel tarafından ilgili personellere verildi)
- Dünya Kalkınma Bankası Hibe Desteği & Uсталık Telafi Programı kapsamında personelimize kendi dallarında ustalık eğitimleri verdirilmiş, bunun yanında bu eğitime katılanlara Dünya Kalkınma Bankası'ndan eğitim maddi desteği sağlanmıştır. İşletmeye yapılan bu maddi destek personele ek gelir olarak verilmiştir.

#### **3.4.4. ÇALIŞANLARA SUNULAN İMKANLAR VE DİĞER EYLEMLER**

- Yol parası desteği verilmeye başlanarak, personellerin maaşlarına ek maddi destek sağlandı.
- Personelin otel hizmetlerinin ve çalışan imkanlarının geliştirilebilmesi için önerilerinin toplanmasını sağlayarak yönetime daha katılımcı olmalarını sağlayacak "Dilek ve Öneri kutusu" kullanıma alındı.



- Çalışan memnuniyet anketi yapıldı.
- Üyelerini çalışanlarımızın oluşturduğu Personel Disiplin Kurulu oluşturuldu.
- Çalışanlarımıza iş kıyafetleri işletmemiz tarafından ücretsiz temin edilmekte ve iş kıyafetlerinin temizlikleri ücretsiz yapılmaktadır.

#### **3.5. BÖLGESEL KALKINMAYA DESTEK**

##### **3.5.1. KÜLTÜREL MİRASIN SUNULMASI VE KORUNMASI**

- Fikri mülkiyet yasalarına, sanatçıya saygı göstermekteyiz, bu kapsamda "Müzik Lisansı" mızı her yıl yeniliyoruz.



- Otel lobbisinde kültürümüzü yansıtan ürünlerden oluşan hediyelik eşya standı oluşturularak buradan satışlar yapmaktayız. Bu standta Pendik Belediyesi'ne bağlı El Sanatları Eğitim Merkezlerinde eğitim alan katılımcılarının ürünlerinin sergilenerek satış yapılabilmesi amacı ile görüşmeler belediye yetkilileri ile yapılmaktadır.



- Resepsiyon deskine tanıtım amaçlı bir monitör yerleştirilerek, bölgemizde ziyaret edilebilecek yerlerin tanıtımı ile Sürdürülebilir Turizm kapsamında yapılması gereken duyurular ve belgeler de bu monitörden gösterilmeye başlanmıştır.
- Yine Lobbyde oluşturulan kitaplıkta ağırlıklı olarak Türk yazarların eserlerine yer verilmektedir.
- Otelimizin restoranında ülkemiz yemek kültürünü tanıtacak Türk yemeklerine ağırlık verilmektedir.
- Otelimizde, tarihsel ve arkeolojik eserleri alıp satmayız, ticaretine aracılık etmeyiz ve sergilemeyiz.

### 3.5.2. YAPILAN SOSYAL ÇALIŞMALAR

Bazı vakıflara bağışlar yapılarak ihtiyacı olanlara destek olunmaya çalışılmıştır.

### 3.5.3. MİSAFİR MEMNUNİYETİ

Tüm misafirlerimizin görüş ve önerileri ile yaşamış olabileceği olumsuzlukları otel yönetimine doğrudan, kolay ve hızlı bir şekilde iletebilmelerini sağlamak ve bu geri dönüşlerin hızlı bir şekilde değerlendirilerek gerekli aksiyonların alınması en önemli hedeflerimizdendir. Bu amaçla misafir yorumlarının elektronik sistem üzerinden yönetime iletilmesi ve sonuçlandırılma süreçlerini takip eden bir sistem oluşturulmuştur. Ayrıca sosyal medyadan gelen yorumlar da satış departmanı tarafından takip edilmekte ve sürece dahil edilmektedir.

2023 yılında misafirlerimizin yorumları ve anket dönüşleri anlık olarak değerlendirilmiş iletilen sorunların çözülme süreleri şu şekilde gerçekleşmiştir;

1 saat içerisinde çözüm : %52,50

1 gün içinde çözüm : %37,50

1 hafta içinde çözüm : %2,50

2 hafta içinde çözüm : %2,50

1 ay içinde çözüm : %2,50

Renovasyona bırakılan : %2,50

Anket değerlendirme sonuçları:

Grup	Soru	Çok Kötü %	Kötü %	Orta %	İyi %	Çok İyi %	Ortalama
-> Resepsiyon / Reception							
	Rezervasyon işlemleri / Reservation processing	0	0	0	15	85	96,15
	Karşılama ve uğurlama / Greeting and farewell	0	0	0	0	100	100,00
	Check in işlemleri ve karşılama / Check in processing and greeting	0	0	0	8	92	98,08
	Bilgilendirme / Giving information	0	0	0	31	69	92,31
	Bagaj hizmeti / Luggage service	0	0	15	15	69	88,46
	Check out işlemleri ve uğurlama / Check out processing and farewell	0	0	0	8	92	98,08
	Güleryüzlülük ve sorun çözme / Kindness and produce solution	0	15	8	31	46	76,92
-> Kat Hizmetleri / Housekeeping							
	Odanızın temizliği / Room hygien	0	0	0	25	75	93,75
	Banyonuzun temizliği / Bath hygien	0	8	0	25	67	87,50
	Odanızın konforu / Room comfort	0	0	17	50	33	79,17
	Çamaşırhane hizmetleri / Laundry service	0	0	22	22	56	83,33

	Kat görevlisinin güler yüzlülüğü / Kindness of maid	0	0	0	0	100	100,00
-> Restoran / Restaurant							
	Yiyecek ve içecek çeşitliliği / Food&Beverage variety	0	0	0	60	40	85,00
	Yemeklerin lezzeti ve sunumu / Food taste and presentation	0	0	0	60	40	85,00
	Restoranın temizliği / Restaurant hygien	0	0	0	50	50	87,50
	Garsonların güler yüzlülüğü ve yaklaşımı / Kindness of waiters	0	0	0	30	70	92,50
-> Sürdürülebilirlik / Sustainability							
	Geri dönüşüm ile ilgili alınan önlemler yeterli mi? / Are the measures taken for recycling sufficient?	0	0	0	8	92	97,92
	Enerji tasarruf önlemleri yeterli mi? / Are energy saving measures sufficient?	0	0	0	17	83	95,83

#### 3.5.4. Erişilebilirlik ve ulaşım

- Otel kapalı otoparkında engelli misafirlerin araçlarına kolay inip binmelerini sağlayacak bir alanın Engelli Otoparkı olarak işaretlenmesi 2024 yılı hedeflerimize alınmıştır.
- Otelimizde bisiklet park alanı oluşturarak bisiklet kullanımını teşvik etmek, bisiklet kullananların güvenli park ihtiyacını sağlamak amacı ile bisiklet park alanı oluşturulması otelimizin 2024 yılı hedeflerine alınmıştır.
- 2023 yılında Sabiha Gökçen Uluslararası Havalimanının metro istasyonunun devreye girmesi ile otelimize ulaşım daha kolaylaşmıştır. Metro kolay ulaşımı sağlamanın yanında ulaşımı daha ekonomik ve çevreye daha az zarar verecek bir hale getirmiştir. Ayrıca İstanbul Metrosu, Marmara gibi raylı sistemlerin tarihi ve turistik alanlara ulaşımı da kolaylaştırması nedeni ile bölgesel kültürel tanıtıma oldukça olumlu bir katkısı olmaktadır. Otel olarak tüm bunları dikkate alarak misafirlerimizin otelimize ve otelimizden çevreye ulaşımalarında metro ve diğer toplu taşıma araçlarını kullanımını teşvik etmekteyiz.